

# Chargé de formation (H/F)

**Cadre de l'offre d'emploi**

Catégorie A, Corps Bibliothécaire

**Emploi-type BiblioFil**

Médiateur documentaire

**Date souhaitée de prise de fonction**

01/09/2026

**Localisation du poste**

BIU Santé pôle médecine - Site Odéon

**Quotité de travail %**

100%

**Contact**

[colin.sidre@u-paris.fr](mailto:colin.sidre@u-paris.fr)

[flavien.piovano@u-paris.fr](mailto:flavien.piovano@u-paris.fr)

**REJOINDRE L'UNIVERSITÉ PARIS CITE**

Ancrée au cœur de la capitale, l'université Paris Cité figure parmi les établissements français et internationaux les plus prestigieux grâce à sa recherche de très haut niveau, ses formations supérieures d'excellence, son soutien à l'innovation et sa participation active à la construction de l'espace européen de la recherche et de la formation.

Labellisée Idex depuis mars 2018, l'université Paris Cité s'appuie sur ses enseignants, ses chercheurs, ses enseignants-chercheurs, ses personnels administratifs et techniques, ses étudiants, pour développer des projets scientifiques à forte valeur ajoutée, et former les hommes et les femmes dont le monde de demain a besoin.

Des sciences exactes et expérimentales aux sciences humaines et sociales, en passant par la santé, l'université Paris Cité a fait de l'interdisciplinarité un marqueur fort de son identité. Elle compte aujourd'hui 64 000 étudiants, 7 500 personnels, 138 laboratoires, répartis au sein de ses trois grandes Facultés en Santé, Sciences et Société et Humanités et de l'institut de physique du globe de Paris.

Rejoindre l'université Paris Cité c'est faire le choix de l'exigence et de l'engagement au service de valeurs fortes ; celles du service public, de la rigueur scientifique et intellectuelle, mais aussi de la curiosité et de l'ouverture aux autres et au monde.

**PRÉSENTATION DE LA DIRECTION GENERALE DELEGUEE DES BIBLIOTHEQUES ET MUSEES**

Sous l'égide du Directeur général des services de l'université Paris Cité (UPCité), la DGDBM (Direction générale déléguée aux bibliothèques et musées) met en œuvre la stratégie de l'établissement en matière de bibliothèques, archives scientifiques et musées :

- sur le plan de la diffusion des savoirs, un engagement fort en matière de Science ouverte et de dialogue sciences-société
- une attention particulière portée à la valorisation du patrimoine et de la production scientifiques de l'établissement, éléments d'excellence d'Université Paris Cité, et enjeux de rayonnement international
- une politique innovante de service conçue en co-design avec les usagers, qui implique le développement d'une culture de l'évaluation

Issue de la fusion de la BIUS (Bibliothèque interuniversitaire de santé) et des SCD des universités fondatrices Paris Descartes et Paris Diderot, la DGDBM d'Université Paris Cité se compose de 16 bibliothèques intégrées et d'un musée (voir implantations en annexe), collaborant avec 4 bibliothèques associées. Son action s'appuie sur plus de 250 agents et un budget annuel de plus de 7 M€.

**Missions du Pôle Santé de la DGDBM**

Dans l'organisation générale de la DGDBM, le Pôle Santé garantit la mise en œuvre coordonnée, effective,

efficace, efficiente, pertinente et cohérente du projet de direction de la DGD sur le périmètre des bibliothèques de Santé (8 bibliothèques et un musée) :

- en articulation étroite et concertée avec l'ensemble des autres Pôles de la DGDBM (voir organigramme fonctionnel ci-dessous) ;
- en dialogue constant avec l'équipe décanale de la Faculté Santé de l'établissement, et le DGD facultaire associé.

### **Présentation de la bibliothèque BIU Santé pôle médecine et du Département des Services aux publics**

La BIU Santé Pôle Médecine Odontologie est la plus importante et la plus ancienne bibliothèque de médecine de niveau recherche d'Université Paris Cité. Ses collections couvrent toutes les sciences de la santé (médecine, odontologie, paramédical). Elle accueille tous les publics en santé (étudiants à partir de la 4<sup>e</sup> année, chercheurs, praticiens, historiens de la discipline) qu'ils appartiennent ou non à Université Paris Cité. La bibliothèque est ouverte toute l'année, du lundi au samedi de 9h à 20h.

Le Département des services aux publics, au sein duquel est rattaché le poste, est chargé d'organiser l'accueil et la formation des usagers, la gestion des espaces publics et d'assurer la communication sur place des collections de la bibliothèque, y compris le Prêt entre Bibliothèques (PEB) et la fourniture de documents à distance. Il gère les plannings de service public pour l'ensemble des 60 agents de la bibliothèque (personnels de catégorie C, B et A et moniteurs étudiants) participant à l'accueil des publics et à la communication des collections. Il veille également à la qualité de l'accueil et des services offerts.

## **MISSIONS ET ACTIVITÉS**

### **Mission principale**

Sous l'autorité du conservateur responsable de la Cellule Formation des usagers, le chargé de formation (f/h) participe à la mise en œuvre de la politique de l'établissement en matière de formation et services aux usagers et aux personnels de la documentation en santé.

- Concevoir et assurer des formations sur place et/ou à distance à destination des étudiants avancés et des chercheurs en santé (environ 60 % ETP)
- Accompagnement et formation des professionnels de santé et des associations de praticiens (environ 20% ETP)
- Délivrer aux publics des services de qualité (environ 20% ETP)

### **Descriptif des activités**

#### **Concevoir et assurer des formations**

- Préparer et animer des sessions de formation à la recherche bibliographique en santé, aux ressources spécifiques du domaine de la santé
- Former les usagers aux outils et méthodes de recherche documentaire sur place ou à distance
- Rédiger des supports pédagogiques
- Participer à la formation continue des personnels de la DGDBM
- Assurer et partager une veille technique et professionnelle sur les questions relatives à l'actualité, l'évolution et la valorisation de la recherche en santé et des actions de formation

#### **Accompagnement et formation des professionnels de santé et des associations de praticiens**

- Construire une offre de services et de formations à destination des professionnels de santé, via des contacts avec les associations et les sociétés savantes
- Accompagner les chercheurs dans leurs besoins documentaires

- Développer les services à destination des chercheurs en lien avec le pôle SODR

#### **Délivrer aux publics des services de qualité**

- Informer, renseigner et orienter les usagers sur place ou à distance
- Inscrire les usagers et mettre à jour leurs données personnelles
- Fournir une assistance technique sur les divers équipements de la bibliothèque (notamment si les publics sont empêchés)
- Faire respecter le règlement public des bibliothèques / du musée et les règles de sécurité, assurer présence et surveillance dans les espaces publics, intervenir en cas de nécessité
- Mettre en œuvre les aides spécifiques aux publics empêchés et handicapés
- Participer à la gestion des services aux usagers (objets trouvés, relances en cas de retard dans la restitution des documents, mise à jour d'éléments de signalétique, etc.)

### **Encadrement**

Non

### **Compétences et aptitudes professionnelles requises**

#### **Connaissances :**

- Missions et fonctions des bibliothèques
- Politiques publiques relatives à l'action culturelle, au développement scientifique et à la formation
- Cadre institutionnel, juridique et administratif des bibliothèques
- Principes et règles de la comptabilité et des finances publiques
- Principes de gestion des ressources humaines et des organisations
- Sociologie des publics et services aux publics
- Enjeux actuels de l'IST (Information scientifique et technique) et de la Science ouverte
- Traitement de l'information et systèmes d'information, technologie de l'Internet, publications électroniques
- Notions élémentaires sur le droit de l'information
- Connaissances du fonctionnement des logiciels de gestion de références bibliographiques
- Connaissance du domaine documentaire de la santé
- Connaissances en matière de pédagogie et d'ingénierie pédagogique

#### **Compétences opérationnelles :**

- Communication orale et écrite de bon niveau
- Maîtrise des compétences informationnelles (savoir conduire une recherche documentaire, évaluer la fiabilité des informations, citer ses sources, éviter le plagiat, etc.)
- Mettre en œuvre les méthodes et outils de l'ingénierie pédagogique
- Maîtrise des techniques d'accueil, d'orientation et de renseignement spécifiques aux bibliothèques, sur tous supports
- Maîtrise professionnelle orale et écrite de l'anglais
- Capacité à travailler en mode projet
- Bonne circulation de l'information (ascendante, descendante, latérale)

#### **Compétences comportementales :**

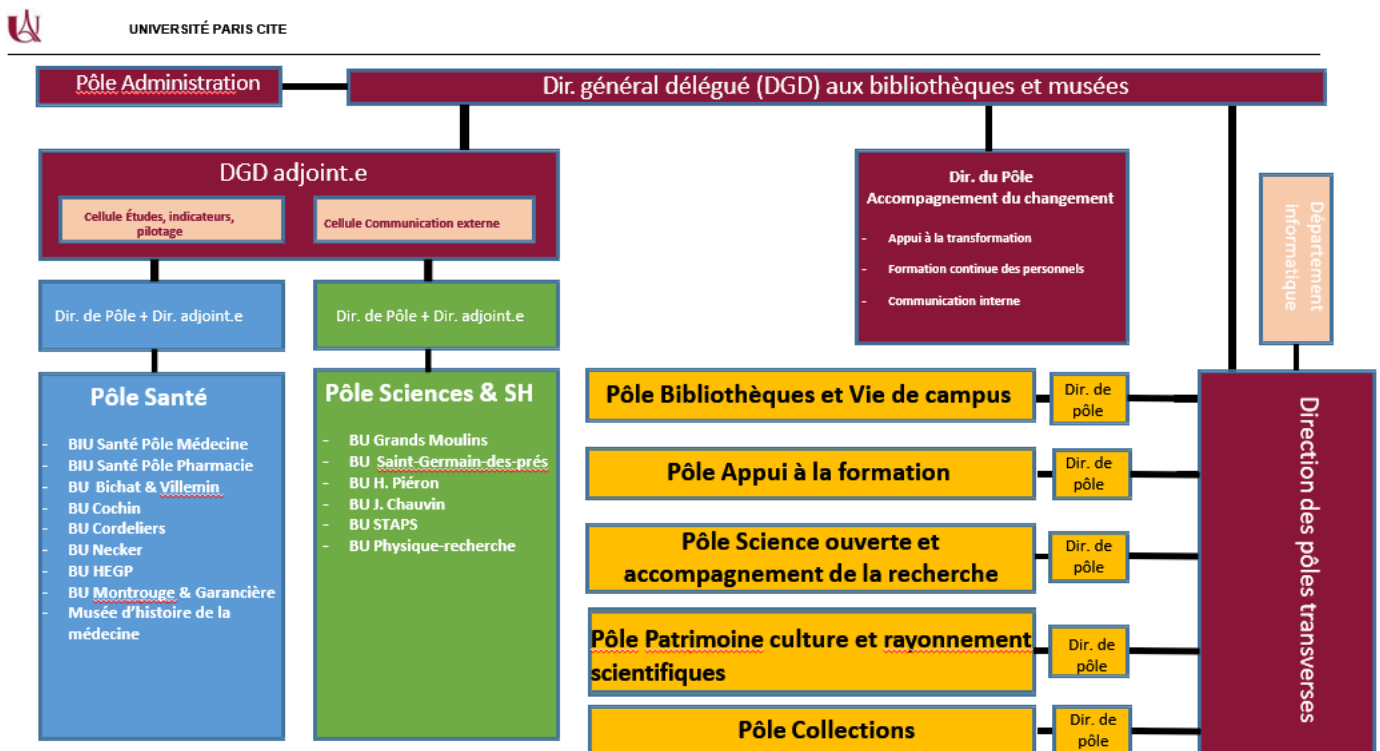
- Capacité à travailler en équipe, aptitudes relationnelles avec le public et dans l'environnement professionnel
- Rigueur, autonomie

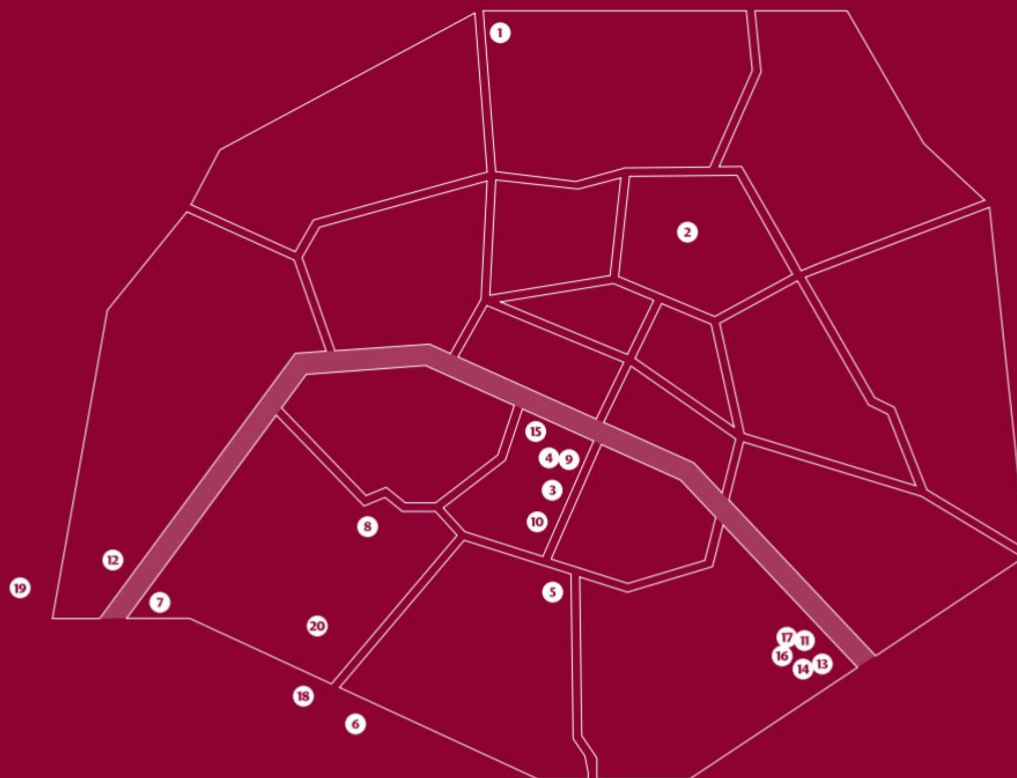
- Capacité d'adaptation
- Sens des initiatives dans l'exercice de ses attributions
- Dynamisme, réactivité
- Aptitude à la communication et à la pédagogie, esprit d'équipe, sens du relationnel

### Conditions particulières d'exercice

- Participation au service public (6h/hebdomadaire en moyenne)
- Une ouverture à 9h et une fermeture à 20h toutes les quatre semaines
- Environ 1 samedi toutes les 5 semaines
- Formations en soirée (environ 1 par mois jusqu'à 19h)
- Poste soumis à des variations horaires fortes dans le cadre des formations d'usagers professionnels de santé / géographiquement éloignés (horaires tardifs, irréguliers, déplacements possibles en France métropolitaine)

### ORGANIGRAMME FONCTIONNEL DE LA DGD





## Les bibliothèques de l'université Paris Cité

Le réseau compte 20 bibliothèques  
au service de la pédagogie  
et de la recherche.

### SANTÉ

**1 Bibliothèque Xavier-Bichat**  
MÉDECINE - SITE BICHAT  
16 rue Henri Huchard | Paris 18<sup>e</sup>

**2 Bibliothèque Villemin**  
MÉDECINE - SITE VILLEMIN  
10 avenue de Verdun | Paris 10<sup>e</sup>

**3 Bibliothèque Garancière**  
ODONTOLOGIE - SITE GARANCIÈRE  
5 rue Garancière | Paris 6<sup>e</sup>

**4 Bibliothèque des Cordeliers**  
MÉDECINE - SITE DES CORDELIERS  
15 rue de l'École de Médecine | Paris 5<sup>e</sup>

**5 Bibliothèque Cochin**  
MÉDECINE - SITE COCHIN  
24 rue du Faubourg Saint-Jacques | Paris 14<sup>e</sup>

**6 Bibliothèque Montrouge**  
ODONTOLOGIE - SITE MONTROUGE  
1 rue Maurice Arnoux | 92120 Montrouge

**7 Bibliothèque hospitalo-universitaire de l'hôpital européen  
Georges-Pompidou**  
MÉDECINE - HÔPITAL EUROPÉEN GEORGES-POMPIDOU  
20 rue Leblanc | Paris 15<sup>e</sup>

**8 Bibliothèque Necker**  
MÉDECINE - SITE NECKER  
160 rue de Vaugirard | Paris 15<sup>e</sup>

**9 Bibliothèque Interuniversitaire de Santé Médecine**  
SITE ODÉON  
12 rue de l'École de Médecine | Paris 6<sup>e</sup>

**10 Bibliothèque Interuniversitaire de Santé Pharmacie**  
SITE OBSERVATOIRE  
4 avenue de l'Observatoire | Paris 6<sup>e</sup>

### SCIENCES

**11 Bibliothèque des Grands Moulins**  
CAMPUS DES GRANDS MOULINS  
5 rue Thomas Mann | Paris 13<sup>e</sup>

**12 Bibliothèque de l'IUT de Paris - Rives de Seine**  
SITE MIRABEAU  
143 avenue de Versailles | Paris 16<sup>e</sup>

**13 Bibliothèque de Physique Recherche**  
CAMPUS DES GRANDS MOULINS  
12 rue Alice Domon et Léonie Duquet | Paris 13<sup>e</sup>

**14 Bibliothèque Mathématiques Informatique Recherche (MIR)**  
CAMPUS DES GRANDS MOULINS  
8 place Aurélie Nemours | Paris 13<sup>e</sup>

**15 Bibliothèque Saint-Germain-des-Près**  
CAMPUS SAINT-GERMAIN-DES-PRÉS  
45 rue des Saints-Pères (bâtiment Jacob) | Paris 6<sup>e</sup>

### SOCIÉTÉS ET HUMANITÉS

**16 Bibliothèque des Grands Moulins**  
CAMPUS DES GRANDS MOULINS  
5 rue Thomas Mann | Paris 13<sup>e</sup>

**17 Bibliothèque de l'IUT de Paris - Rives de Seine**  
SITE MIRABEAU  
143 avenue de Versailles | Paris 16<sup>e</sup>

**18 Bibliothèque Saint-Germain-des-Prés**  
CAMPUS SAINT-GERMAIN-DES-PRÉS  
45 rue des Saints-Pères (bâtiment Jacob) | Paris 6<sup>e</sup>

**19 Bibliothèque du Centre Jacques-Seebacher**  
CAMPUS DES GRANDS MOULINS  
9 rue Thomas Mann | Paris 13<sup>e</sup>

**20 Bibliothèque de l'UFR LCAO  
(Langues et civilisations de l'Asie orientale)**  
CAMPUS DES GRANDS MOULINS  
5 rue Thomas Mann | Paris 13<sup>e</sup>

**21 Bibliothèque Jeanne-Chauvin**  
DROIT, ÉCONOMIE, GESTION - SITE MALAKOFF - PORTE DE VANVES  
10 avenue Pierre Larousse | 92240 Malakoff

**22 Bibliothèque Henri-Piéron**  
PSYCHOLOGIE - SITE BOULOGNE  
71 avenue Édouard Vaillant | 92100 Boulogne-Billancourt

**23 Bibliothèque des Sciences et Techniques  
des Activités Physiques et Sportives**  
SITE LACRETELLE  
1 rue Lacreteille (2<sup>e</sup> étage) | Paris 15<sup>e</sup>