

# Chargé de mission Politique de signalement DGDBM (métadonnées, identifiants, référentiels) (F/H)

## Cadre de l'offre d'emploi

Catégorie A, Corps Conservateur de

Bibliothèques

Emploi-type **REFERENS, Bibliofil ou REME**  
selon filière

F1A41 / F2A42 / Chargé de mission / Expert

Date souhaitée de prise de fonction

01/09/2026

Localisation du poste

45 rue des Saints Pères, 75 006 Paris

Quotité de travail

100%

Personne(s) à contacter

[nathalie.watrin@u-paris.fr](mailto:nathalie.watrin@u-paris.fr)

[fanny.duprilot@u-paris.fr](mailto:fanny.duprilot@u-paris.fr)

## REJOINDRE L'UNIVERSITÉ PARIS CITE

Ancrée au cœur de la capitale, l'université Paris Cité figure parmi les établissements français et internationaux les plus prestigieux grâce à sa recherche de très haut niveau, ses formations supérieures d'excellence, son soutien à l'innovation et sa participation active à la construction de l'espace européen de la recherche et de la formation.

Labellisée Idex depuis mars 2018, l'université Paris Cité s'appuie sur ses enseignants, ses chercheurs, ses enseignants-chercheurs, ses personnels administratifs et techniques, ses étudiants, pour développer des projets scientifiques à forte valeur ajoutée, et former les hommes et les femmes dont le monde de demain a besoin.

Des sciences exactes et expérimentales aux sciences humaines et sociales, en passant par la santé, l'université Paris Cité a fait de l'interdisciplinarité un marqueur fort de son identité.

Elle compte aujourd'hui 64 000 étudiants, 7 500 personnels, 138 laboratoires, répartis au sein de ses trois grandes Facultés en Santé, Sciences et Société et Humanités et de l'institut de physique du globe de Paris.

Rejoindre l'université Paris Cité c'est faire le choix de l'exigence et de l'engagement au service de valeurs fortes ; celles du service public, de la rigueur scientifique et intellectuelle, mais aussi de la curiosité et de l'ouverture aux autres et au monde.

## PRÉSENTATION DE LA DIRECTION/STRUCTURE D'ACCUEIL DU POSTE

### PRÉSENTATION DE LA STRUCTURE

Sous l'égide du Directeur général des services de l'université Paris Cité (UPCité), la DGDBM (Direction générale déléguée aux bibliothèques et musées) met en œuvre la stratégie de l'établissement en matière de bibliothèques, archives scientifiques et musées :

- sur le plan de la diffusion des savoirs, un engagement fort en matière de Science ouverte et de dialogue sciences-société
- une attention particulière portée à la valorisation du patrimoine et de la production scientifique de l'établissement, éléments d'excellence d'Université Paris Cité, et enjeux de rayonnement international
- une politique innovante de service conçue en co-design avec les usagers, qui implique le développement d'une culture de l'évaluation

Issue de la fusion de la BIUS (Bibliothèque interuniversitaire de santé) et des SCD des universités fondatrices Paris Descartes et Paris Diderot, la DGDBM de l'Université Paris Cité se compose de 16 bibliothèques intégrées et d'un musée (voir implantations en annexe), collaborant avec 4 bibliothèques associées. Son action s'appuie sur plus de 250 agents et un budget annuel de plus de 7 M€.

## MISSIONS DU POLE COLLECTIONS

Le Pôle Collections est chargé de poser un cadre, de définir une ligne directrice, de veiller à la coordination et à l'harmonisation des pratiques, et enfin de porter les projets transversaux en matière de :

- Politique documentaire : acquisitions à titre onéreux ou pas (ouvrages et ebooks, revues imprimées et électroniques, bases de données, DVD/VOD, cartes et plans, etc.), conservation préventive
- Politique de signalement, quel que soit leur type (monographies, ressources continues, thèses de doctorat, thèses d'exercice, etc.), sur tous supports
- Circuit des documents
- Coordination des réabonnements, gestion et signalement de la documentation électronique

Constituant l'un des cinq pôles transversaux de la DGDBM, le Pôle Collections travaille en coordination constante avec les pôles disciplinaires Santé et Sciences – Sociétés Humanités, ainsi qu'avec les autres pôles transversaux.

## MISSIONS ET ACTIVITÉS

### Mission principale

Au sein du pôle Collections, le chargé de mission Politique de signalement (f/h) propose au Conseil de direction de la structure les orientations de la politique de la DGDBM en matière de signalement, de métadonnées, d'identifiants et de référentiels documentaires, et en assure la mise en œuvre, ainsi que le pilotage des projets en découlant. Elle/il s'assure de l'articulation de cette politique avec la politique documentaire, la politique patrimoniale, la politique Science Ouverte et Données de la recherche, et la mission bibliométrie de la DGDBM ; elle/il anime à cet effet des réunions régulières avec les porteurs de ces différentes activités.

Attentif aux évolutions sur ces sujets de signalement, de métadonnées, d'identifiants et de référentiels documentaires, elle/il assure une veille professionnelle en la matière et s'emploie à être force de proposition sur les transformations nécessaires des services et des activités. Elle/il accompagne le changement afférent. Elle/il est Chargé.e des relations avec l'ABES.

Rattaché hiérarchiquement à la Directrice du Pôle transverse « Collections », elle/il travaille en collaboration étroite avec les pôles disciplinaires Santé et Sciences – Sciences humaines et avec les autres pôles transverses de la DGDBM, en particulier le pôle Patrimoine Culture et Rayonnement Scientifique (PCRS), s'agissant des collections patrimoniales et muséales, le pôle Science Ouverte et Données de la Recherche (SODR), s'agissant notamment des projets relatifs aux archives ouvertes, aux autorités, identifiants et référentiels, la Cellule Études, indicateurs et pilotage pour ce qui concerne la bibliométrie .

### Descriptif des activités

#### Missions principales :

- Pilotage scientifique (environ 35%)
- Évaluation et conduite du changement (environ 30%)
- Animation de réseaux (environ 15%)
- Encadrement de la chargée de signalement Sudoc (10%)
- Services aux publics (environ 10%)

#### Activités :

- En regard de l'offre de formation, des axes de recherche de l'établissement et du projet de direction de la DGDBM, et après proposition au Conseil de Direction, impulser et coordonner l'élaboration et la mise à jour de la politique et de la stratégie de la DGDBM en matière de signalement (qualité des métadonnées, identifiants, référentiels documentaires)

- Organiser et/ou participer aux projets de la DGDBM dans le domaine du signalement : définir et garantir la qualité du signalement en fonction des objectifs identifiés, assurer la cohérence du signalement et l'interopérabilité des métadonnées et des identifiants, améliorer les processus de signalement mis en œuvre dans ce cadre ;
- Assurer et partager une veille scientifique, technique et professionnelle sur les questions relatives au signalement, aux métadonnées, aux identifiants et aux référentiels, en particulier concernant l'utilisation des technologies d'intelligence artificielle
- Identifier et construire de nouveaux services à valeur ajoutée, en particulier en investissant les questions d'identifiants, d'alignement, d'enrichissement et d'exploitation des référentiels, ainsi que les apports pertinents de l'intelligence artificielle en ce domaine ;
- Dans le champ de la politique de signalement, être une personne ressource pour construire une culture commune du signalement et des métadonnées au sein de la DGDBM : rédaction de procédures, partage et accompagnement des bonnes pratiques, organisation du partage d'une information de qualité avec les différentes lignes managériales, mobilisation des compétences, réflexion sur l'évolution des compétences et des métiers relatifs au signalement en bibliothèque et à son évolution, formation et/ou conseil aux acteurs de la politique de signalement au sein de la DGDBM, accompagnement du changement
- Organiser, planifier et évaluer l'activité de la chargée du signalement Sudoc, participer au processus de gestion de sa carrière et assurer son encadrement hiérarchique
- Impulser et animer les réseaux métiers, les réseaux fonctionnels et les communautés de pratiques de la DGDBM dans le champ de la qualité de signalement, des identifiants et des référentiels, en particulier dans la perspective de l'élaboration et de la mise en œuvre des éléments de cadrage et de formalisation de cette politique de signalement aux différents niveaux de l'organisation
- Participer aux services aux publics, notamment les publics empêchés et en situation de handicap : accueil, renseignement, transactions, rangement, surveillance des espaces, première maintenance des appareils, actions d'amélioration de la qualité de service, formations et visites...

## Encadrement

Encadrement hiérarchique d'un agent de catégorie B

## Compétences et aptitudes professionnelles requises

### Connaissances :

- Connaître l'environnement professionnel, administratif et réglementaire des bibliothèques
- Connaître les procédures et circuits de traitement des collections
- Connaître les méthodes de gestion de projet
- Maîtriser les logiciels bureautiques courants : traitement de texte, tableur, logiciel de présentation
- Connaître le SGBM Alma de la société Ex-Libris : interface publique Primo et fonctionnalités de gestion des budgets
- Connaître les normes bibliographiques et leur évolution
- Maîtriser les référentiels propres à la recherche et ceux propres aux collections patrimoniales

- Maîtriser des outils de pilotage (audit, monitoring, reporting) : indicateurs, tableaux de bord, etc.
- Faire montre d'excellentes qualités d'expression écrite et orale
- Maîtriser l'anglais (écrit et oral)

**Compétences opérationnelles :**

- Animer un réseau et travailler en équipe
- Assurer une veille professionnelle pointue
- Contribuer à la réflexion stratégique et scientifique de l'institution
- Savoir animer et piloter des projets

**Compétences comportementales :**

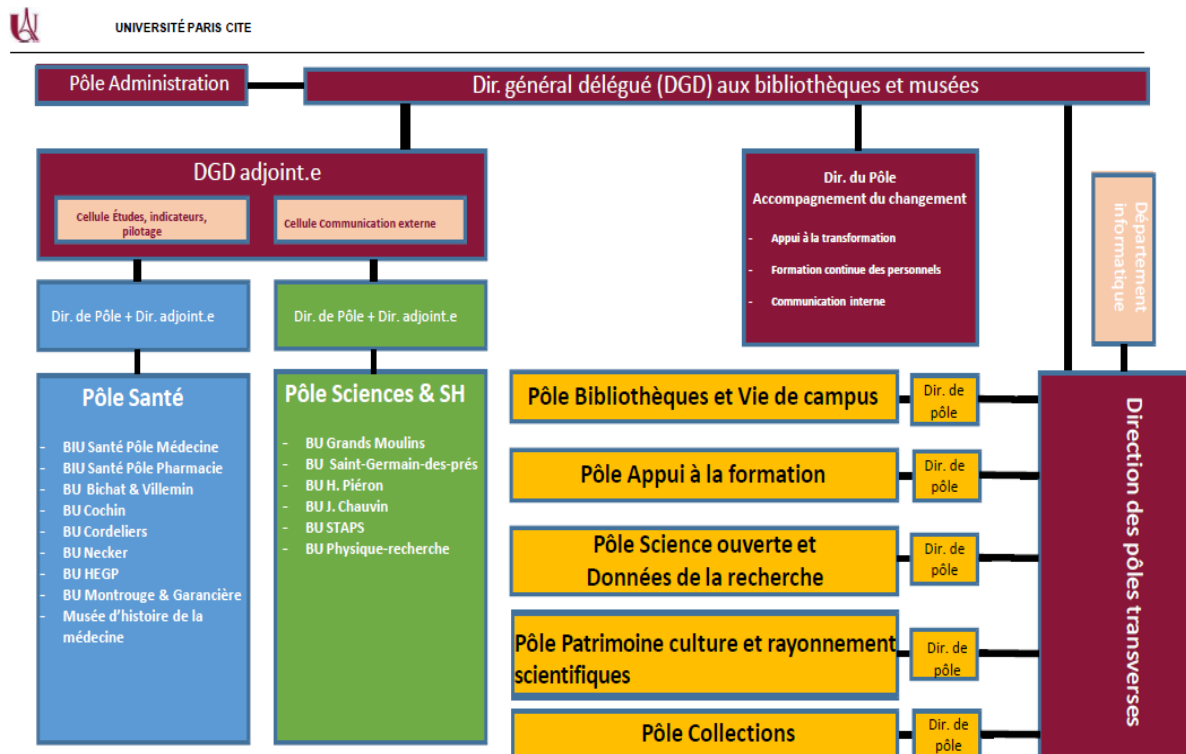
- Excellentes qualités relationnelles, de sens de la diplomatie et du travail en équipe
- Autonomie, y compris sur des sujets à forte responsabilité
- Sens de l'initiative
- Rigueur et sens de l'organisation

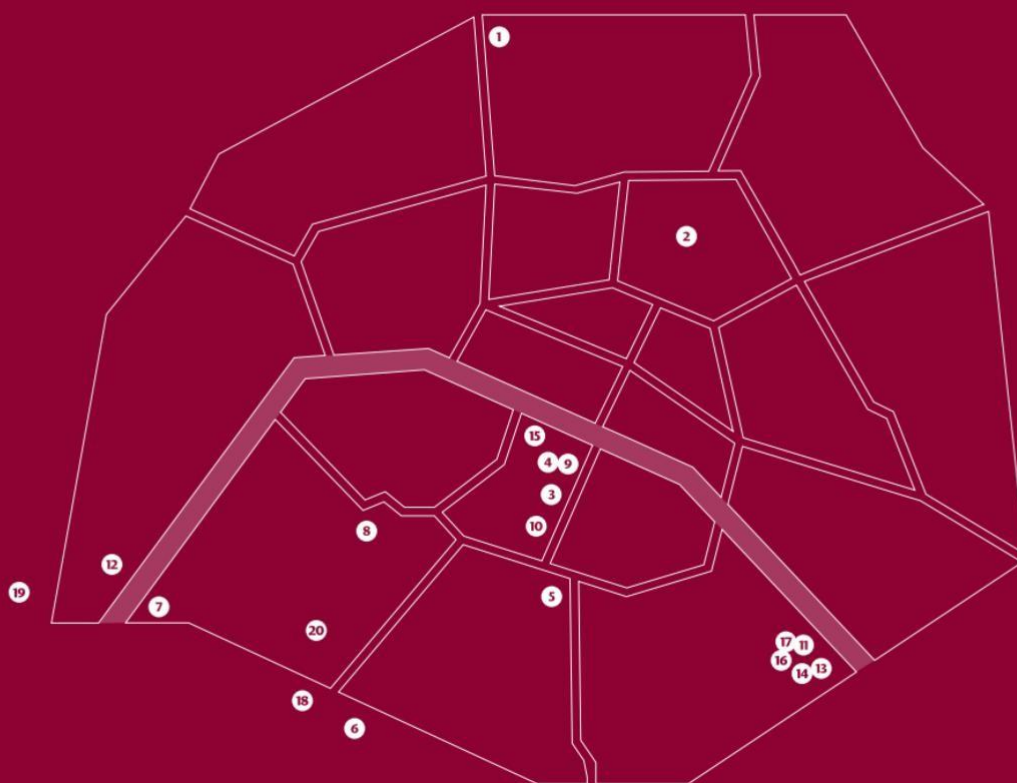
**Toutes ces compétences sont attendues à un niveau élevé**

**Conditions particulières d'exercice**

- Poste non basé au quotidien en bibliothèque ; SP à assurer dans une des bibliothèques du réseau
- Déplacements fréquents entre les principaux sites de la DGDBM

**ORGANIGRAMME FONCTIONNEL DE LA DGD**





## Les bibliothèques de l'université Paris Cité

Le réseau compte 20 bibliothèques  
au service de la pédagogie  
et de la recherche.

### SANTÉ

- 1 Bibliothèque Xavier-Bichat**  
MÉDECINE - SITE BICHAT  
16 rue Henri Huchard | Paris 18<sup>e</sup>
- 2 Bibliothèque Villemin**  
MÉDECINE - SITE VILLEMIN  
10 avenue de Verdun | Paris 10<sup>e</sup>
- 3 Bibliothèque Garancière**  
ODONTOLOGIE - SITE GARANCIÈRE  
5 rue Garancière | Paris 6<sup>e</sup>
- 4 Bibliothèque des Cordeliers**  
MÉDECINE - SITE DES CORDELIERS  
15 rue de l'École de Médecine | Paris 5<sup>e</sup>
- 5 Bibliothèque Cochin**  
MÉDECINE - SITE COCHIN  
24 rue du Faubourg Saint-Jacques | Paris 14<sup>e</sup>
- 6 Bibliothèque Montrouge**  
ODONTOLOGIE - SITE MONTROUGE  
1 rue Maurice Arnoux | 92120 Montrouge
- 7 Bibliothèque hospitalo-universitaire de l'hôpital européen Georges-Pompidou**  
MÉDECINE - HÔPITAL EUROPÉEN GEORGES-POMPIDOU  
20 rue Leblanc | Paris 15<sup>e</sup>
- 8 Bibliothèque Necker**  
MÉDECINE - SITE NECKER  
160 rue de Valenciennes | Paris 15<sup>e</sup>

### SCIENCES

- 11 Bibliothèque des Grands Moulins**  
CAMPUS DES GRANDS MOULINS  
5 rue Thomas Mann | Paris 13<sup>e</sup>
- 12 Bibliothèque de l'IUT de Paris - Rives de Seine**  
SITE MIRABEAU  
143 avenue de Versailles | Paris 16<sup>e</sup>
- 13 Bibliothèque de Physique Recherche**  
CAMPUS DES GRANDS MOULINS  
12 rue Alice Domon et Léonie Duquet | Paris 13<sup>e</sup>
- 14 Bibliothèque Mathématiques Informatique Recherche (MIR)**  
CAMPUS DES GRANDS MOULINS  
8 place Aurélie Nemours | Paris 13<sup>e</sup>
- 15 Bibliothèque Saint-Germain-des-Près**  
CAMPUS SAINT-GERMAIN-DES-PRÉS  
45 rue des Saints-Pères (bâtiment Jacob) | Paris 6<sup>e</sup>

### SOCIÉTÉS ET HUMANITÉS

- 11 Bibliothèque des Grands Moulins**  
CAMPUS DES GRANDS MOULINS  
5 rue Thomas Mann | Paris 13<sup>e</sup>
- 12 Bibliothèque de l'IUT de Paris - Rives de Seine**  
SITE MIRABEAU  
143 avenue de Versailles | Paris 16<sup>e</sup>
- 13 Bibliothèque Saint-Germain-des-Près**  
CAMPUS SAINT-GERMAIN-DES-PRÉS  
45 rue des Saints-Pères (bâtiment Jacob) | Paris 6<sup>e</sup>
- 16 Bibliothèque du Centre Jacques-Seebacher**  
CAMPUS DES GRANDS MOULINS  
9 rue Thomas Mann | Paris 13<sup>e</sup>
- 17 Bibliothèque de l'UFR LCAO  
(Langues et civilisations de l'Asie orientale)**  
CAMPUS DES GRANDS MOULINS  
5 rue Thomas Mann | Paris 13<sup>e</sup>
- 18 Bibliothèque Jeanne-Chauvin**  
DROIT, ÉCONOMIE, GESTION - SITE MALAKOFF - PORTE DE VANVES  
10 avenue Pierre Larousse | 92240 Malakoff