

Référent.e Autorités du Pole Santé (H/F) Chargé.e de signalement (H/F)

Cadre de l'offre d'emploi

Catégorie B, Corps des bibliothécaires
assistants spécialisés

Emploi-type Bibliofil

Médiateur documentaire

Date souhaitée de prise de fonction

01/09/2026

Localisation du poste

BIU Santé Médecine
12 rue de l'École de Médecine
75006 PARIS

Quotité de travail %

100 %

Personne(s) à contacter

thomas.violet@u-paris.fr
annalisa.marraffino@u-paris.fr

REJOINDRE L'UNIVERSITÉ PARIS CITE

Ancrée au cœur de la capitale, l'université Paris Cité figure parmi les établissements français et internationaux les plus prestigieux grâce à sa recherche de très haut niveau, ses formations supérieures d'excellence, son soutien à l'innovation et sa participation active à la construction de l'espace européen de la recherche et de la formation.

Labellisée Idex depuis mars 2018, l'université Paris Cité s'appuie sur ses enseignants, ses chercheurs, ses enseignants-chercheurs, ses personnels administratifs et techniques, ses étudiants, pour développer des projets scientifiques à forte valeur ajoutée, et former les hommes et les femmes dont le monde de demain a besoin.

Des sciences exactes et expérimentales aux sciences humaines et sociales, en passant par la santé, l'université Paris Cité a fait de l'interdisciplinarité un marqueur fort de son identité. Elle compte aujourd'hui 64 000 étudiants, 7 500 personnels, 138 laboratoires, répartis au sein de ses trois grandes Facultés en Santé, Sciences et Société et Humanités et de l'institut de physique du globe de Paris.

Rejoindre l'Université Paris Cité c'est faire le choix de l'exigence et de l'engagement au service de valeurs fortes ; celles du service public, de la rigueur scientifique et intellectuelle, mais aussi de la curiosité et de l'ouverture aux autres et au monde.

PRÉSENTATION DE LA DIRECTION GENERALE DELEGUEE DES BIBLIOTHEQUES ET MUSEES

Sous l'égide du Directeur général des services de l'université Paris Cité (UPCité), la DGDBM (Direction générale déléguée aux bibliothèques et musées) met en œuvre la stratégie de l'établissement en matière de bibliothèques, archives scientifiques et musées :

- sur le plan de la diffusion des savoirs, un engagement fort en matière de Science ouverte et de dialogue sciences-société
- une attention particulière portée à la valorisation du patrimoine et de la production scientifiques de l'établissement, éléments d'excellence d'Université Paris Cité, et enjeux de rayonnement international
- une politique innovante de service conçue en co-design avec les usagers, qui implique le développement d'une culture de l'évaluation

Issue de la fusion de la BIUS (Bibliothèque interuniversitaire de santé) et des SCD des universités fondatrices Paris Descartes et Paris Diderot, la DGDBM d'Université Paris Cité se compose de 16 bibliothèques intégrées et d'un musée (voir implantations en annexe), collaborant avec 4 bibliothèques associées. Son action s'appuie sur plus de 250 agents et un budget annuel de plus de 7 M€.

Missions du Pôle Santé de la DGDBM

Dans l'organisation générale de la DGDBM, le Pôle Santé garantie la mise en œuvre coordonnée, effective, efficace, efficiente, pertinente et cohérente du projet de direction de la DGD sur le périmètre des bibliothèques de Santé (8 bibliothèques et un musée) :

- en articulation étroite et concertée avec l'ensemble des autres Pôles de la DGDBM (voir organigramme fonctionnel ci-dessous) ;
- en dialogue constant avec l'équipe décanale de la Faculté Santé de l'établissement, et le DGD facultaire associé.

Présentation de la bibliothèque BIU Santé pôle médecine et du Département des Collections

La BIU Santé Pôle Médecine Odontologie est la plus importante et la plus ancienne bibliothèque de médecine de niveau recherche d'Université Paris Cité. Ses collections couvrent toutes les sciences de la santé (médecine, odontologie, paramédical). Elle accueille tous les publics en santé (étudiants à partir de la 4^e année, chercheurs, praticiens, historiens de la discipline) qu'ils appartiennent ou non à Université Paris Cité. La bibliothèque est ouverte toute l'année, du lundi au samedi de 9h à 20h.

Le Département des Collections est chargé de la définition et de la mise en œuvre de la politique documentaire de la BIU Santé Médecine pour couvrir les besoins de tous les publics de la bibliothèque : étudiants, enseignants, chercheurs, praticiens, universitaires ou libéraux, dans les domaines de la santé. Il est en charge du traitement et du signalement des collections et de leur mise en espace dans les magasins. Il pilote les dossiers de coopération nationale documentaire en médecine et odontologie. Il vient en appui des projets de mise à disposition des collections pour les projets scientifiques de chercheurs.

MISSIONS ET ACTIVITÉS

Mission principale

Sous l'autorité de la cheffe de la cellule Monographies et thèses, le ou la chargé de signalement assure la coordination du signalement et du traitement des thèses d'exercice de la BIU Santé Médecine. Il est la correspondant Autorité pour le pôle Santé. Il travaille en lien avec le pôle transverse Collections. Il ou elle encadre fonctionnellement des magasiniers dans ses tâches liées à la gestion des thèses d'exercice.

- Assurer le rôle de référent de proximité concernant les autorités et référentiels (environ 40%)
- Assurer la coordination du signalement et du traitement des thèses d'exercice (environ 40%)
- Délivrer des services aux publics (environ 20%)

Descriptif des activités

Assurer un rôle de référent de proximité concernant les autorités et référentiels

- Effectuer une veille sur l'évolution des normes, suivre la transition bibliographique
- Assurer une assistance de proximité auprès des catalogueurs
- Etre l'interlocuteur de la cellule signalement du pôle Collections
- Coordonner les contrôles qualité sur la production catalographique de son périmètre
- Participer à la réflexion sur la politique de signalement de l'établissement

Assurer la coordination du signalement et du traitement des thèses d'exercice

- Signaler dans le Sudoc des documents, en particulier des thèses d'exercice de médecine et de chirurgie dentaire, reçues en don ou déjà présentes dans les collections de la BIU Santé

- Gérer et coordonner le circuit de traitement et de signalement des thèses d'exercice de médecine et de chirurgie dentaire reçues à la BIU Santé Médecine
- Coordonner le traitement physique des thèses d'exercice et encadrer le travail des magasiniers affectés à ces tâches
- Coordonner le transfert des thèses de province au CTLES
- Coordonner les chantiers internes et/ou externalisés de traitement des thèses d'exercice
- Superviser l'ensemble des procédures concernant le catalogage rétrospectif dans le Sudoc des thèses d'exercice de médecine et de chirurgie dentaire
- Répondre aux appels à projets concernant la rétroconservation
- Maintenir la qualité des données, conformément à la politique de signalement de l'établissement

Délivrer des services aux publics

- Informer, renseigner et orienter les usagers sur place ou à distance (téléphone, questions-réponses en ligne)
- Inscrire les usagers et mettre à jour leurs données personnelles
- Enregistrer les transactions de documents, communiquer des documents en accès indirect, gérer les incidents et pénalités relatifs aux transactions
- Fournir une assistance technique sur les divers équipements de la bibliothèque (notamment si les publics sont empêchés)
- Faire respecter le règlement public des bibliothèques et les règles de sécurité, assurer présence et surveillance dans les espaces publics, intervenir en cas de nécessité
- Mettre en œuvre les aides spécifiques aux publics empêchés et handicapés
- Participer à la mise en œuvre de la démarche qualité de la DGDBM en matière d'accueil des publics
- Participer à des enquêtes de publics

Encadrement

NON

Compétences et aptitudes professionnelles requises

Connaissances :

- Missions et fonctions des bibliothèques
- Politiques publiques relatives à l'action culturelle, au développement scientifique et à la formation
- Cadre institutionnel, juridique et administratif des bibliothèques
- Principes de gestion des ressources humaines et des organisations
- Règles d'hygiène et de sécurité applicables au sein des bâtiments
- Collections, documents et ressources électroniques : accès, politique documentaire, mise en valeur, conservation, archivage et droits afférents
- Sociologie des publics et services aux publics
- Traitement de l'information et systèmes d'information, technologie de l'Internet, publications électroniques
- Maîtriser le format UNIMARC dans le SUDOC
- Maîtriser les langages d'indexation (Rameau, Dewey, NLM)
- Connaître les procédures et circuits de traitement et de signalement des collections
- Savoir lire et comprendre l'anglais (compréhension basique)

Compétences opérationnelles :

- Savoir lire et exemplariser une notice bibliographique dans le Sudoc
- Savoir créer, dériver ou enrichir des notices bibliographiques
- Savoir assurer le suivi des réclamations pour les numéros de périodiques non-reçus
- Savoir indexer en langage Rameau et Fmesh
- Capacités à travailler en mode projet
- Communication orale et écrite de bon niveau
- Bonne circulation de l'information (ascendante, descendante, latérale)
- Animation de réunions
- Maîtrise des techniques d'accueil, d'orientation et de renseignement spécifiques aux bibliothèques, sur tous supports

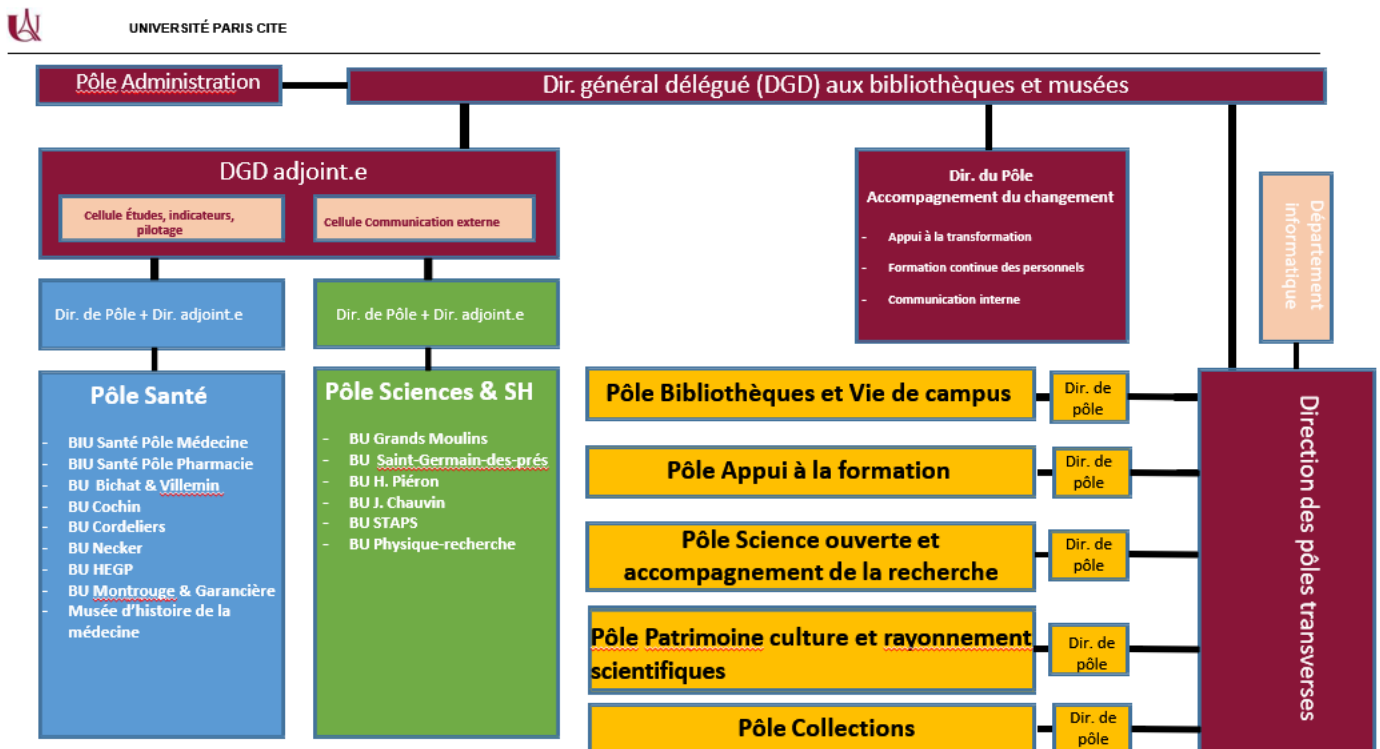
Compétences comportementales :

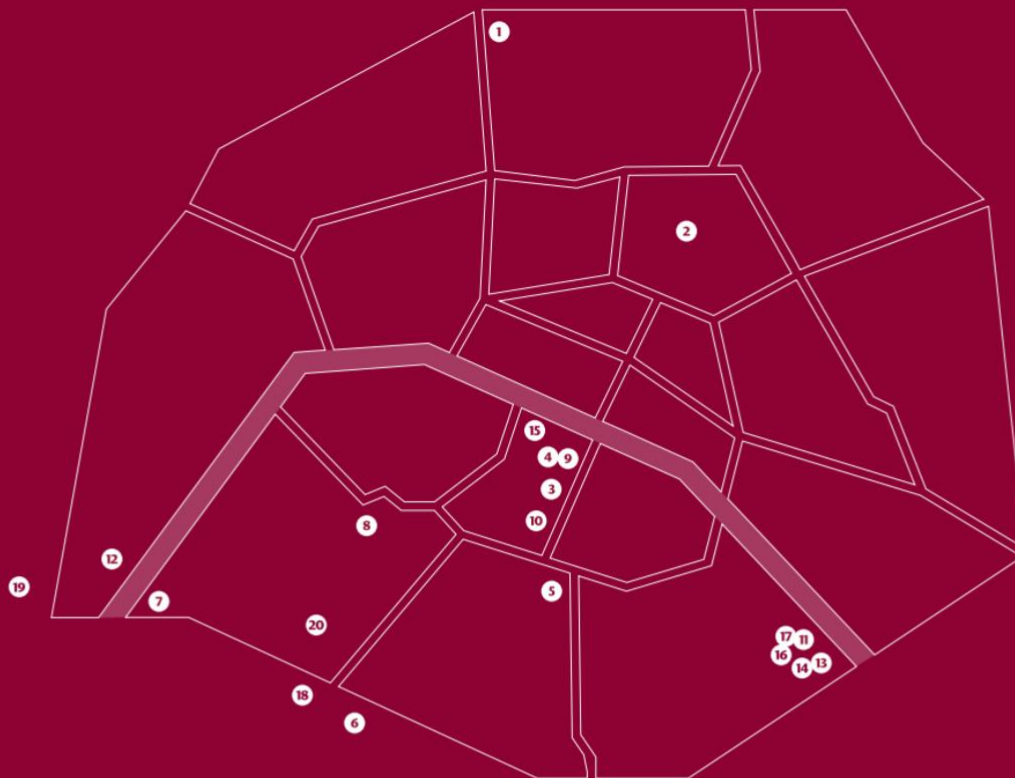
- Capacité d'adaptation
- Rigueur, autonomie et capacités d'organisation
- Dynamisme, sens de l'initiative, réactivité
- Aptitude à la communication et à la pédagogie, esprit d'équipe, sens du relationnel
- Aptitudes relationnelles avec le public et dans l'environnement professionnel
- Capacité à travailler en équipe et avec des prestataires extérieurs

Conditions particulières d'exercice

- Participation au service public (6h/hebdomadaire en moyenne)
- Présence de 18h à 20h en salle de lecture une soirée toutes les trois semaines
- Environ 1 samedi toutes les 5 semaines

ORGANIGRAMME FONCTIONNEL DE LA DGD





Les bibliothèques de l'université Paris Cité

Le réseau compte 20 bibliothèques
au service de la pédagogie
et de la recherche.

SANTÉ

1 Bibliothèque Xavier-Bichat
MÉDECINE - SITE BICHAT
16 rue Henri Huchard | Paris 18^e

2 Bibliothèque Villemin
MÉDECINE - SITE VILLEMIN
10 avenue de Verdun | Paris 10^e

3 Bibliothèque Garancière
ODONTOLOGIE - SITE GARANCIÈRE
5 rue Garancière | Paris 6^e

4 Bibliothèque des Cordeliers
MÉDECINE - SITE DES CORDELIERS
15 rue de l'École de Médecine | Paris 5^e

5 Bibliothèque Cochin
MÉDECINE - SITE COCHIN
24 rue du Faubourg Saint-Jacques | Paris 14^e

6 Bibliothèque Montrouge
ODONTOLOGIE - SITE MONTROUGE
1 rue Maurice Arnoux | 92120 Montrouge

**7 Bibliothèque hospitalo-universitaire de l'hôpital européen
Georges-Pompidou**
MÉDECINE - HÔPITAL EUROPÉEN GEORGES-POMPIDOU
20 rue Leblanc | Paris 15^e

8 Bibliothèque Necker
MÉDECINE - SITE NECKER
160 rue de Vaugirard | Paris 15^e

9 Bibliothèque Interuniversitaire de Santé Médecine
SITE ODÉON
12 rue de l'École de Médecine | Paris 6^e

10 Bibliothèque Interuniversitaire de Santé Pharmacie
SITE OBSERVATOIRE
4 avenue de l'Observatoire | Paris 6^e

SCIENCES

11 Bibliothèque des Grands Moulins
CAMPUS DES GRANDS MOULINS
5 rue Thomas Mann | Paris 13^e

12 Bibliothèque de l'UT de Paris - Rives de Seine
SITE MIRABEAU
143 avenue de Versailles | Paris 16^e

13 Bibliothèque de Physique Recherche
CAMPUS DES GRANDS MOULINS
12 rue Alice Domon et Léonie Duquet | Paris 13^e

14 Bibliothèque Mathématiques Informatique Recherche (MIR)
CAMPUS DES GRANDS MOULINS
8 place Aurélie Nemours | Paris 13^e

15 Bibliothèque Saint-Germain-des-Prés
CAMPUS SAINT-GERMAIN-DES-PRÉS
45 rue des Saints-Pères (bâtiment Jacob) | Paris 6^e

SOCIÉTÉS ET HUMANITÉS

16 Bibliothèque des Grands Moulins
CAMPUS DES GRANDS MOULINS
5 rue Thomas Mann | Paris 13^e

17 Bibliothèque de l'UT de Paris - Rives de Seine
SITE MIRABEAU
143 avenue de Versailles | Paris 16^e

18 Bibliothèque Saint-Germain-des-Prés
CAMPUS SAINT-GERMAIN-DES-PRÉS
45 rue des Saints-Pères (bâtiment Jacob) | Paris 6^e

19 Bibliothèque du Centre Jacques-Seebacher
CAMPUS DES GRANDS MOULINS
9 rue Thomas Mann | Paris 13^e

**20 Bibliothèque de l'UFR LCAO
(Langues et civilisations de l'Asie orientale)**
CAMPUS DES GRANDS MOULINS
5 rue Thomas Mann | Paris 13^e

21 Bibliothèque Jeanne-Chauvin
DROIT, ÉCONOMIE, GESTION - SITE MALAKOFF - PORTE DE VANVES
10 avenue Pierre Larousse | 92240 Malakoff

22 Bibliothèque Henri-Piéron
PSYCHOLOGIE - SITE BOULOGNE
71 avenue Édouard Vaillant | 92100 Boulogne-Billancourt

**23 Bibliothèque des Sciences et Techniques
des Activités Physiques et Sportives**
SITE LACRETELLE
1 rue Lacreteille (2^e étage) | Paris 15^e