

# Candidatures à une mobilité internationale

*Quand et comment postuler ?*





# Qu'est-ce qu'une mobilité internationale ?

## Types de mobilités

- Echange études : partie du cursus universitaire effectuée dans une université étrangère pour valider des crédits à UPCité. L'existence d'un accord d'échange établit le cadre juridique nécessaire à la réalisation de la mobilité des étudiants.
- Stage : possibilité de faire un stage à l'étranger dans le cadre d'une formation à UPCité. Une convention de stage sera nécessaire.
- Césure : dispositif prévoyant une suspension temporaire et volontaire des études dans le but d'acquérir une expérience professionnelle ou personnelle. L'étudiant reste rattaché à son cursus principal.
- Double diplôme : programme d'études dispensé conjointement par deux ou plusieurs établissements d'enseignement supérieur, conduisant à la délivrance d'un diplôme joint ou un diplôme par établissement.

**Nous allons nous intéresser aux mobilités d'études, aussi appelées un échange universitaire.**



# Qu'est-ce qu'une mobilité d'études ?

## Mobilité d'études

- Pendant 1 ou 2 semestres, un étudiant inscrit à UPCité effectue une partie de ses études dans une université à l'étranger dans le cadre d'un programme d'échange.
- Les cours suivis pendant cette période sont reconnus pour l'obtention de son diplôme UPCité à son retour. Vous n'obtiendrez pas de diplôme de l'université d'accueil (sauf dans le cadre d'un double diplôme).
- Vous resterez rattaché administrativement à l'UPCité pendant la totalité de votre mobilité.
- Vous ne pourrez partir que dans des universités où il existe des accords avec UPCité dans votre domaine d'études.



# A prendre en compte



- Préparer son projet de mobilité en amont : la mobilité se prépare des mois à l'avance, le calendrier des mobilités en Europe et hors Europe est différent.

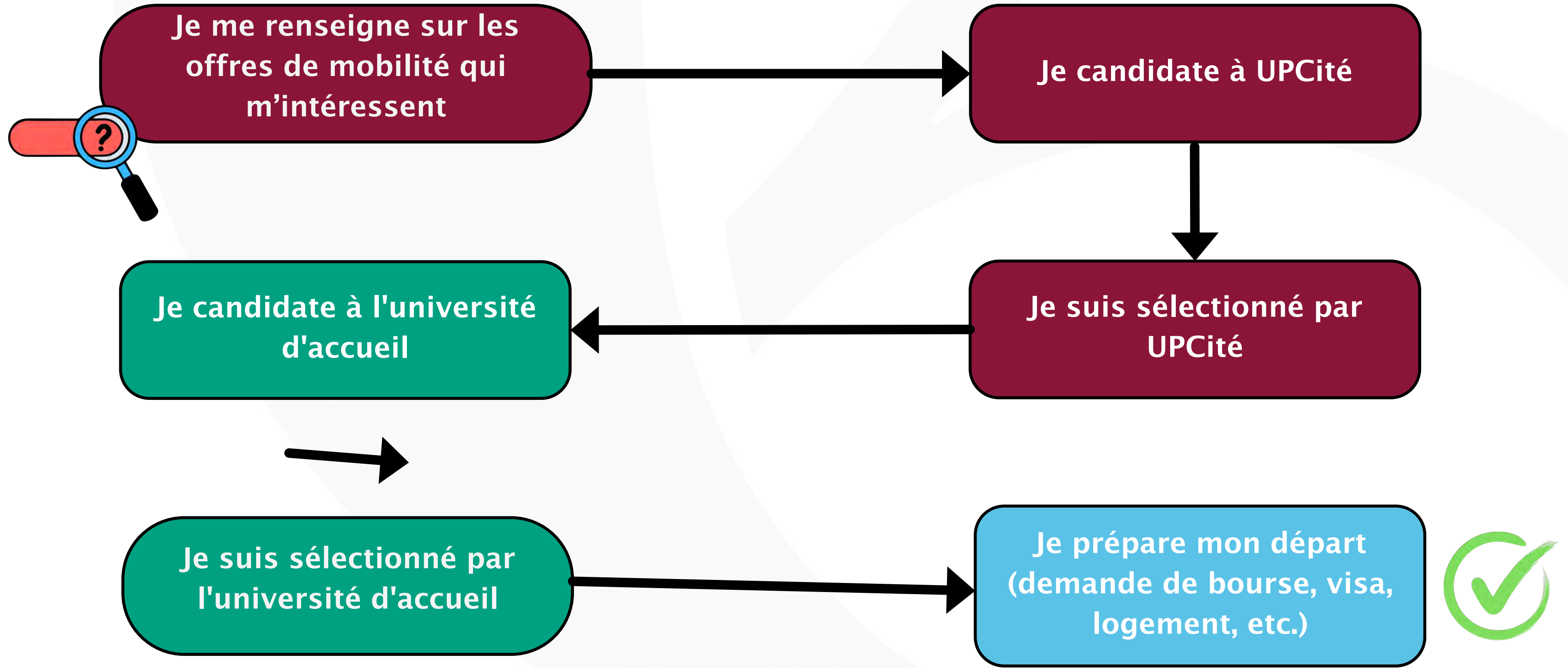
IMPORTANT : bien noter les dates butoirs à chaque étape de votre candidature



- Accepter les procédures administratives et être réactif.ve : envoyer les documents demandés dans les temps impartis.
- Faire preuve de flexibilité et de curiosité intellectuelle : vous allez découvrir une nouvelle culture et de nouveaux modes de vie. Il est important de s'y préparer, et d'accepter les aléas que toute expérience de vie à l'étranger réserve.

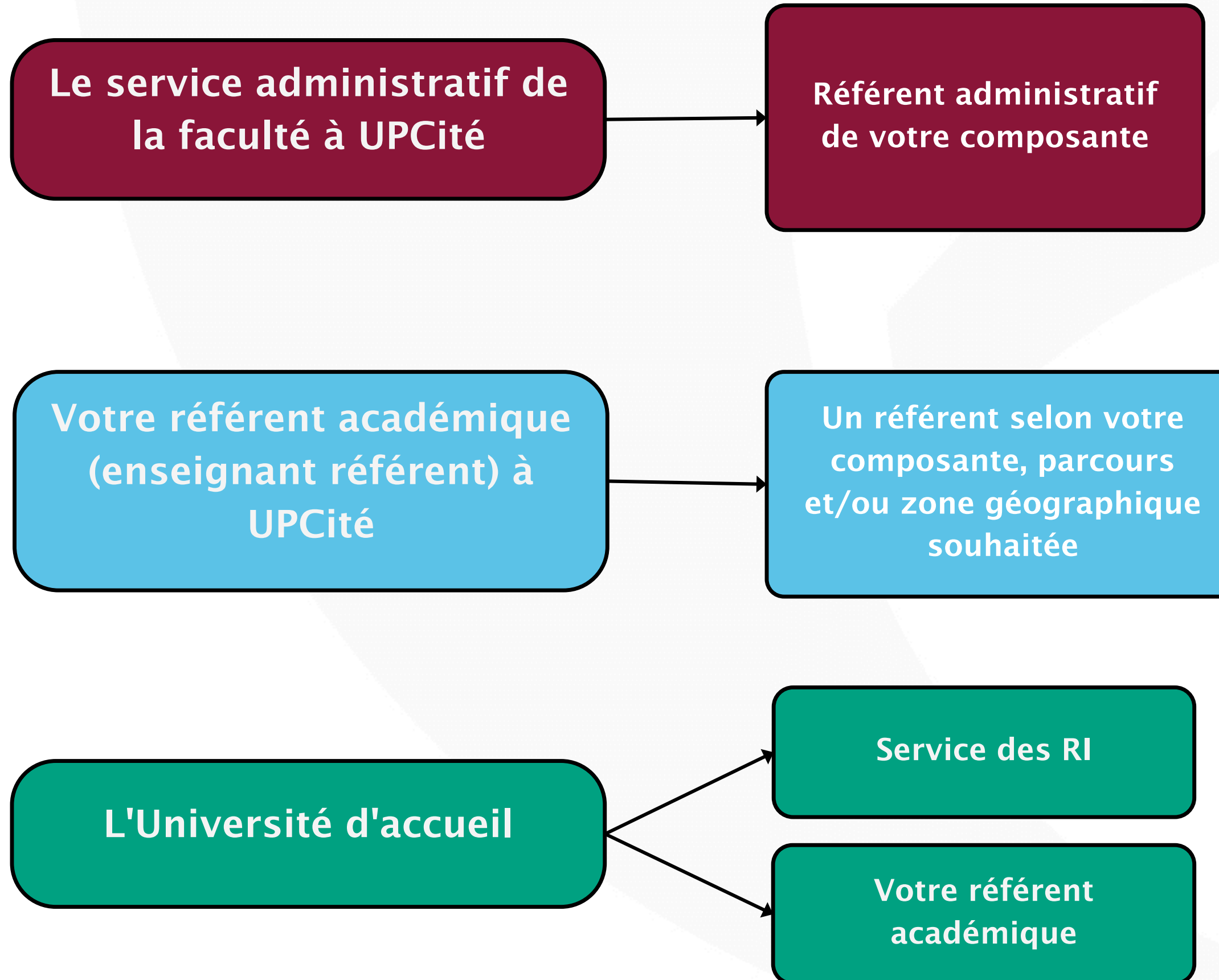


# Schéma des étapes d'une mobilité





# Qui seront vos interlocuteurs ?





# Qui seront vos interlocuteurs ?

## Les référents à connaître

### Référent administratif

Ce contact s'occupera entre autres du suivi de votre dossier administratif à l'UPCité. Vous devrez lui transmettre des divers documents (certificat d'arrivée, avis d'imposition, etc.).

### Référent académique

Un enseignant s'occupant de l'aspect académique de l'échange qui vous conseillera sur les cours à suivre à l'étranger et validera votre contrat d'étude. C'est la personne à contacter pour toute question concernant les équivalences académiques de votre échange (équivalence des notes, crédits ECTS, volume d'heures de cours).

**Il est impératif de rester en contact avec vos référents pendant la totalité de votre échange**



# Le contrat d'études

C'est le document qui vous permettra de faire les équivalences entre les cours que vous auriez suivi à UPCité et les cours que vous allez suivre dans votre université d'accueil.

Pour le remplir, il faudra vous renseigner sur l'offre de cours dans votre future université d'accueil, et sélectionner ceux qui vous intéressent et correspondent au nombre de crédits/volume horaire exigé dans votre parcours.

## **ATTENTION:**

***Sans la signature de ce document, il ne sera pas possible d'effectuer une mobilité d'études***

\* Niveau d'études l'année de la mobilité : L 2 **L 3** M 1 M 2 Doctorat

\* Intitulé du diplôme : Licence LLCER Chinois

\* Composante et Faculté : UFR Études anglophones,  Faculté Sociétés et Humanités

Enseignements qui auraient été suivis à Université Paris Cité			Equivalences dans l'université d'accueil		
Code	Intitulé	Crédits	Code	Intitulé	Crédits
LCH5Y010	Analyse de texte	2.5	9515	Advanced Chinese reading (2h hebdo)	2
LCH5Y020	Compréhension et expression écrites	2.5	9514	Advanced Chinese writing (2h hebdo)	2
LCH5Y030	Compréhension écrite et version	2.5	9515	Advanced Chinese reading (2h hebdo)	2
LCH5Y040	Exercices écrits et thème	2.5	9514	Advanced Chinese writing (2h hebdo)	2
LCH5Y050	Compréhension orale	3	9512	Advanced Chinese listening (2h hebdo)	2
LCH5Y060	Expression orale	3	9513	Advanced Chinese oral expression (2h hebdo)	2
LCH5Y070	Chinois classique	2	9501	Chinese characters and culture (2h hebdo) / ou validé dans l'ensemble des cours de langue	2
LCH5Y080	Linguistique chinoise	4		(non choisi)	
LCH5Y090	Histoire littéraire 2	4		Validé à distance / ou cours académique équivalent	
LCH5U050	Lansad	1		Cours équivalent / ou validé dans l'ensemble des cours de langue	
LCH5U060	Projet professionnel personnel	3		TOCFL 3 ou HSK 4	





# Les dates à connaître

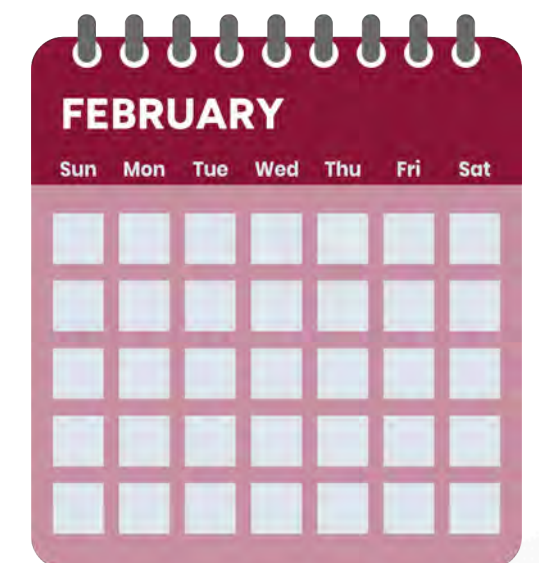
- **Les candidatures pour un départ en Europe au S2 24-25 clôturent le 30 septembre.**
- Période de candidature en ligne sur MoveON :
  - Hors-Europe : du 01 au 30 novembre 2024
  - Europe (Erasmus, SEMP, Royaume Uni) : du 01 au 15 février 2025



Même si vous souhaitez uniquement partir au S2 de l'année 25-26, il faudra candidater dès 2024 pour un départ hors Europe.

Nous vous invitons à faire vos candidatures en ligne avant le dernier jour.

ATTENTION : la plateforme MoveON risque d'être saturée.



# Candidater étape par étape

## OCTOBRE 2024

- Chercher max. 3 universités d'accueil
- Vérifier les prérequis pour l'université d'accueil (TOEFL, etc.)
- Regarder les possibilités de cours et choisir ceux qui sont cohérents par rapport à vos études

## OCTOBRE/NOVEMBRE 2024

- Préparer les documents à fournir : carte d'identité, carte d'étudiant, niveau de langue...
- Valider avec votre référent académique votre contrat d'études
- Candidatures hors Europe du 1er au 30 novembre

## JANVIER/FÉVRIER 2025

- Commissions de sélection hors Europe
- Annonce des résultats de la sélection aux candidats hors Europe
- Candidatures mobilités européennes du 1er au 15 février 2025

## MARS 2025

- Commissions de sélection pour les programmes européens
- Annonce des résultats de la sélection aux candidats en mobilité européenne





# Préparer sa mobilité étape par étape

## PRINTEMPS 2025

- Candidater auprès de votre université d'accueil
- Décision de l'université d'accueil : communiquée par l'université partenaire
- Prévenir votre référent académique et administratif de la décision de l'université d'accueil
- Séminaire de préparation au départ
- Faire la demande d'aide à la mobilité sur MoveON

## ETE 2025

- Préparer votre mobilité (trouver un logement, assurances, éventuel renouvellement de passeport, visa si hors UE, banque, etc.)

## AUTOMNE 2025

- S'inscrire administrativement auprès d'UPCité
- Arrivée dans l'université d'accueil : vous faire connaître auprès de l'administration, notamment du référent académique local
- Signer votre attestation d'arrivée dans votre université d'accueil
- Soumettre votre attestation d'arrivée sur MoveOn



# Programmes d'échange

## Hors Europe

### Les accords bilatéraux

- Accords directs avec deux établissements partenaires du monde entier (hors ERASMUS)

Contact : [mobility.sh@u-paris.fr](mailto:mobility.sh@u-paris.fr)

# Quels prérequis et documents ?

## Prérequis

- avoir validé sa L1 au moment de la mobilité
- être inscrit à UPCité au moment du dépôt de la candidature et la mobilité
- Si vous n'êtes pas de nationalité européenne, avoir un titre de séjour en cours de validité pendant l'intégralité de votre mobilité

## Les documents à fournir pour créer et déposer votre dossier sont les suivants :

- Un contrat d'études complété par destination (provisoire et pas d'obligation de signature)
- Une lettre de motivation en français à destination de la commission de sélection (une seule lettre expliquant l'ensemble de vos choix)
- Un CV détaillé en français
- Un document d'identité en cours de validité
- Tous vos relevés de notes depuis le bac inclus (même en cas de redoublement)
- Un certificat de scolarité pour l'année en cours (24-25)

## ATTENTION :

Pour les UFRs EA, EILA et GHES, un contact préliminaire avec votre référent académique est obligatoire.

Les étudiants de ces UFRs qui n'auraient pas effectué ce contact préliminaire avant le dépôt de leur candidature prennent le risque de voir leur candidature refusée.



# Comment choisir sa destination ?



## Partenariats internationaux



Nos accords dans le monde

[Lire la suite >](#)



Collaborer avec la Faculté

[Lire la suite >](#)

## Découvrez nos partenariats internationaux :



Partenariats en Europe

[Lire la suite >](#)



Partenariats dans le monde

[Lire la suite >](#)

**ATTENTION:**  
*La mise à jour du publicateur est en cours pour les accords hors Europe. N'hésitez pas à demander à votre référent académique quelles destinations sont ouvertes dans votre UFR/niveau*

# Le publicateur : comment ça marche ?



## Mobilités Européennes

Découvrez les accords d'échanges signés par Université Paris Cité pour des mobilités Européennes dans les programmes suivants :

- Erasmus,
- [Circle U](#) (alliance d'universités Européenne),
- Doubles diplômes (veillez à bien lire la description de chaque parcours proposé, en cliquant sur « Plus de détails »)
- SEMP (programme spécifique d'échange avec des établissements suisses).

Afin de trouver les échanges qui correspondent à votre profil sélectionnez les éléments suivants dans le moteur de recherche :

- - o Le pays
  - o Le programme auquel vous souhaitez participer
  - o Votre UFR (nom court) - Discipline
  - o Votre niveau au moment de votre mobilité

Attention ne rien indiquer dans "établissement d'accueil" si souhaitez obtenir la liste totale des établissements correspondant à votre profil.

Information Brexit : pour l'année 2024/25 les accords avec le Royaume-Uni apparaissent toujours dans le programme "Erasmus - Etudes"



Pour les étudiants des IUT Paris Rives de Seine et Paris Pajol : pour le niveau BUT merci de choisir le niveau "Licence".

Recherche textuelle	Programme d'échange
Niveau au moment de l'échange	UFR - Discipline
Sélectionnez votre UFR	Pays
Etablissement d'accueil	

[Recherche](#)

- Filtrer en priorité en choisissant "UFR - Discipline" et "Niveau d'études au moment de l'échange"
- Vous n'êtes pas obligé-e-s de choisir un pays
- Vous trouverez les sites des universités partenaires dans "plus de détails"

Les choix qui s'afficheront seront les partenariats qui existent en fonction de votre profil.

ALLEMAGNE 112 Relations	 ALLEMAGNE
AUTRICHE 15 Relations	<b>Albert-Ludwigs-Universität Freiburg</b>
BELGIQUE 36 Relations	Relations
BOSNIE-HERZÉGOVINE 1 Relations	Programme d'échange Erasmus - Etudes
BULGARIE 7 Relations	Niveau au moment de l'échange Undergraduate / Licence   Postgraduate / Master
CANADA 1 Relations	UFR - Discipline EILA - Langues appliquées
CHYPRE 3 Relations	<a href="#">Plus de détails</a>
CROATIE	<b>Albert-Ludwigs-Universität Freiburg</b>
	Relations
	Programme d'échange Erasmus - Etudes
	Niveau au moment de l'échange Undergraduate / Licence   Postgraduate / Master
	UFR - Discipline Maths - Mathématiques
	<a href="#">Plus de détails</a>
	<a href="#">Afficher plus ↓</a>
	 AUTRICHE



# Candidater à une mobilité

## Présentation de la plateforme MoveON

Trouver le formulaire pour candidater sur le site d'UPCité

INTERNATIONAL ▾



> Politique internationale

> Circle U.

> En Europe et dans le monde

> Partir à l'étranger

> Nous rejoindre

### Partir à l'étranger



Étudiants

[Lire la suite >](#)



Candidater à une mobilité à l'international

[Lire la suite >](#)





# Candidater à une mobilité

## La plateforme MoveON

Avant de remplir un formulaire, veuillez vous assurer que vous remplissez celui pour **l'année de votre mobilité (2025-26)\***.

**\*Disponible qu'à partir du 1er novembre pour le hors Europe et du 1er février pour l'Europe**

Candidater sur le portail Moveon

Pour remplir votre dossier de candidature, **rendez-vous sur le portail Moveon de votre Faculté :**

### Pour une mobilité sortante en 2023-2024

- Portail des mobilités sortantes de la Faculté de Santé
- Portail des mobilités sortantes de la Faculté des Sciences
- Portail des mobilités sortantes de la Faculté Sociétés et Humanités
- Portail des mobilités sortantes de Institut de physique du globe de Paris

### Pour une mobilité sortante en 2024-2025

- Portail des mobilités sortantes de la Faculté des Sciences
- Portail des mobilités sortantes de la Faculté Sociétés et Humanités

2024/25 - Université Paris Cité : portail des mobilités de la faculté Sociétés et Humanités

Mobilités faculté Sociétés et Humanités

Traitement des données personnelles

### Mobilités faculté Sociétés et Humanités

Bienvenue sur votre portail. Cette page regroupe les différentes étapes de votre mobilité, de la candidature à un séjour de mobilité à votre retour à Université Paris Cité en passant par la demande de bourse. Seuls les étudiants rattachés à une composante de la

Faculté Sociétés et Humanités sont concernés par les formulaires présents sur ce portail.

Si vous avez des questions, merci de vous adresser à l'email de contact de votre composante

### Formulaires ouverts

Les formulaires ci-dessous vous permettent de candidater à des mobilités internationales.

Sélectionnez le formulaire correspondant à votre mobilité : Erasmus, Bilatéral ou stage.

Pensez à enregistrer votre formulaire régulièrement : ainsi vous pouvez le remplir en plusieurs fois en repassant par ce portail.

Une fois terminé, n'oubliez pas de soumettre le formulaire pour qu'il soit pris en compte par les services administratifs.

Formulaire

Statut

2024/25 - Faculté Sociétés et Humanités - Mobilités Européennes

[Commencer](#)

2024/25 - Faculté Sociétés et Humanités - Alliance Circle U.

[Commencer](#)

# Le choix de vos vœux

Pour les destinations Hors-Europe : le choix des destinations est réparti en 6 zones.

- Zone 1 : Etats-Unis, Canada Anglophone et Australie
- Zone 2 : Québec
- Zone 3 : Chine/Taiwan
- Zone 4 : Corée du Sud
- Zone 5 : Japon
- Zone 6 : Autres pays (Argentine, Brésil, Chili, Colombie, Mexique, Algérie, Maroc, Kazakhstan, Vietnam...)

Vous devez faire vos vœux dans une seule et même zone (sauf zone 6)

Si vous souhaitez choisir plusieurs zones (au maximum 2 zones), vous devez respecter la combinaison suivante:

**Zone 1 / Zone 2 / Zone 3 / Zone 4 / Zone 5 + Zone 6**

*Exemples :*

*“Je souhaite partir à Kookmin (Corée zone 4), à Hankuk (Corée zone 4) et en Argentine (zone 6)”*



*“Je souhaite partir à Kobe (Japon zone 5), à l’Université de Sydney (Australie zone 1) et à l’Université de Montréal (Québec zone 2)”*



**Choisissez uniquement des destinations/universités qui vous intéressent réellement. L’objectif étant de faire partir un maximum d’étudiants, il y a des fortes chances que vous soyez pris sur votre 2e ou 3e vœu**

# Sélection des candidatures

- Toutes les candidatures seront étudiées lors des commissions de sélection.
  - Pour les candidatures Hors-Europe : ce sont des accords au niveau facultaire donc plusieurs composantes participent à la sélection. Résultats communiqués fin janvier.
  - Pour les candidatures en Europe : ce sont des accords par UFR, voire par discipline. Résultats communiqués mi-mars.
- Une fois sélectionné sur une destination, vous ne pourrez pas demander d'être placé sur une autre. La décision de la commission est finale.
  - *Exemple : "J'ai été sélectionné pour partir à Freiburg. Finalement cette ville/université ne me convient pas. Est-ce que je pourrais partir à l'université de Rotterdam ?"*
- Si vous êtes sélectionné, il faudra faire une seconde candidature auprès de l'établissement partenaire. Votre référent administratif vous enverra les instructions et vous expliquera la marche à suivre.



**Il y a une distinction entre la sélection interne (sélection à UPCité) et externe (à l'université d'accueil). Votre mobilité ne sera définitive qu'une fois acceptée par l'université d'accueil.**



# Financer ma mobilité

Après avoir été sélectionné par UPCité et l'université d'accueil, un lien vous sera envoyé pour déposer une demande d'aide à la mobilité. Cette procédure se fait également sur MoveON.

En déposant un dossier de demande d'aide, vous postulez automatiquement pour l'ensemble des bourses éligibles à votre mobilité (Allocation Erasmus+ Études, Conseil Régional de l'Île-de-France, Ministère de l'Éducation Nationale, Aide du Pôle commun stratégie et relations internationales). Une commission vous attribuera l'aide jugée la plus avantageuse.

## À prendre en compte:

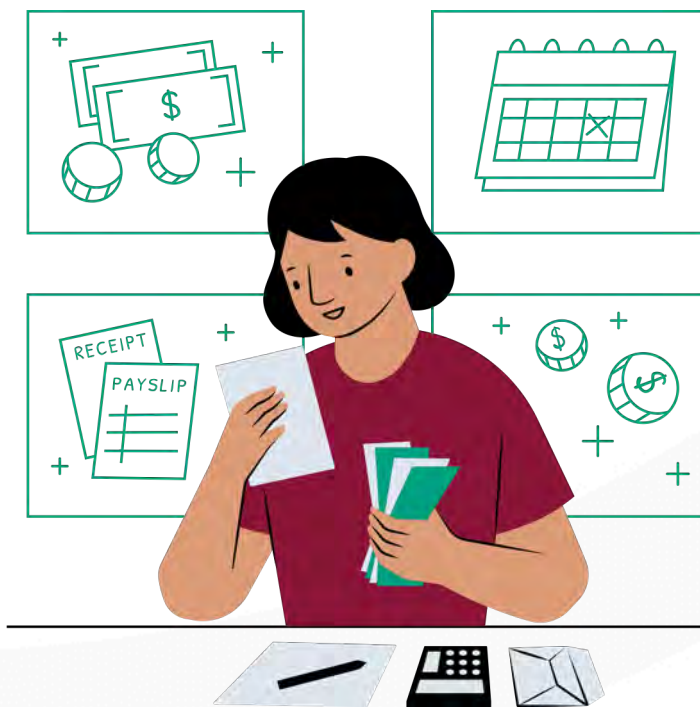
- La demande de mobilité n'ouvre pas automatiquement droit à l'octroi d'une aide financière.
- Le montant attribué est une aide qui ne vous permettra pas de financer l'intégralité de vos dépenses quotidiennes à l'étranger (courses, transport, factures, etc.) mais de couvrir quelques frais (ex: billet d'avion).
- Certains pays demandent des justificatifs de ressources propres afin de faire la demande de visa



# Comment ça marche ?

L'aide à la mobilité est versée en deux temps :

- Un acompte de 80% vous sera versé sur votre compte en banque une fois que vous aurez transmis via MoveOn un justificatif appelé "attestation de présence". Dès réception de ce document, l'université enclenchera la mise en paiement de votre acompte. Ce processus peut prendre jusqu'à trois mois après votre arrivée dans votre pays d'accueil.
- Un solde de 20% vous sera versé sur votre compte une fois votre séjour terminé. Un justificatif appelé "attestation de fin de séjour" doit être transmis à UPCité via MoveOn. Dès réception de ce document, l'université enclenchera la mise en paiement de votre solde.





# CONCLUSION

## DATES A RETENIR :

Période de candidatures

- Hors-Europe (BCI, MICEFA, bilatéral) :  
01 - 30 novembre 2024
- En Europe (Erasmus, SEMP, Royaume Uni) :  
01 - 15 février 2025

MERCI DE  
VOTRE ATTENTION !



## Contacts :

ERASMUS, SEMP, accords bilatéraux :  
[mobility.sh@u-paris.fr](mailto:mobility.sh@u-paris.fr)

MICEFA, BCI :  
[mobility.iro@u-paris.fr](mailto:mobility.iro@u-paris.fr)

Heures de permanences bureau RI  
Bureau 311, Olympe de Gouges  
Mardi et Jeudi : 14h-16h  
Mercredi et Vendredi : 9h30-12h00

## Liens ressources :

Partir à l'étranger : <https://u-paris.fr/etudier-a-letranger/>

Aides à la mobilité internationale : <https://u-paris.fr/aides-a-la-mobilite-internationale/>

Candidater à une mobilité : <https://u-paris.fr/candidater-a-une-mobilite-a-international/>